

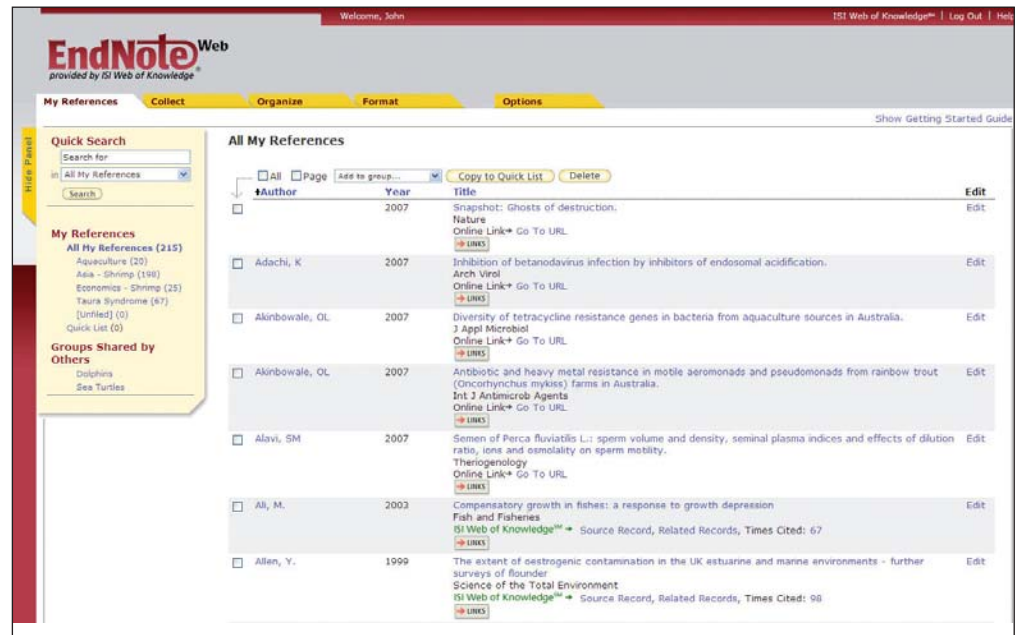
EndNote Web[®] Quick Reference Card

EndNote Web ist ein webbasierter Service, der Studenten und Forschern beim Verfassen wissenschaftlicher Arbeiten behilflich ist. ISI Web of Knowledge, EndNote und EndNote Web sind so konzipiert, dass sie zum Optimieren Ihrer Forschungstätigkeit nahtlos zusammen verwendet werden können.

Die Studenten können damit jetzt die Quellenangaben in ihrer Arbeit ordnen. Forscher und Studenten im Aufbaustudium verwenden EndNote Web als perfekte Ergänzung zu EndNote und anderen Desktop-Schreibtools sowie zum Speichern von Verweisen bei ISI Web of Knowledge-Suchsitzen.

EndNote Web ermöglicht Folgendes...

- Schnelles und leichtes Erfassen von Verweisinformationen aus verschiedensten Onlinedatenquellen wie PubMed und ISI Web of Knowledge mittels Direktexport, Onlinesuche oder Importieren von Textdateien.
- Speichern von bis zu 10 000 Verweisen in einer eigenen kennwortgeschützten Bibliothek, auf die Sie an jedem Computer mit Internetzugang zugreifen können.
- Gemeinsame Nutzung von Verweisen mit anderen EndNote Web-Benutzern zur Vereinfachung der Zusammenarbeit.
- Leichtes Übertragen von Verweisen in oder aus EndNote-Desktop.
- Cite While You Write in Microsoft Word zum sofortigen Einfügen und Formatieren von Arbeiten.



The screenshot displays the EndNote Web interface. At the top, it says "Welcome, John" and "ISI Web of Knowledge". The main navigation bar includes "My References", "Collect", "Organize", "Format", and "Options". A "Quick Search" box is on the left. Below it, "My References" are listed, including "All My References (215)" with sub-categories like "Aquaculture (20)", "Asia - Shrimp (198)", "Economics - Shrimp (23)", "Taura Syndrome (67)", "[unfiled] (0)", and "Quick List (0)". There are also "Groups Shared by Others" like "Dolphins" and "Sea Turtles".

The main area shows "All My References" in a table format:

Author	Year	Title	Edit
	2007	Snapshot: Ghosts of destruction. Nature Online Link+ Go To URL	Edit
Adachi, K	2007	Inhibition of betanodavirus infection by inhibitors of endosomal acidification. Arch Virol Online Link+ Go To URL	Edit
Akinbowale, OL	2007	Diversity of tetracycline resistance genes in bacteria from aquaculture sources in Australia. J Appl Microbiol Online Link+ Go To URL	Edit
Akinbowale, OL	2007	Antibiotic and heavy metal resistance in motile aeromonads and pseudomonads from rainbow trout (Oncorhynchus mykiss) farms in Australia. Int J Antimicrob Agents Online Link+ Go To URL	Edit
Alavi, SM	2007	Semen of Perca fluviatilis L.: sperm volume and density, seminal plasma indices and effects of dilution ratio, ions and osmolality on sperm motility. Theriogenology Online Link+ Go To URL	Edit
Ali, M.	2003	Compensatory growth in fishes: a response to growth depression Fish and Fisheries ISI Web of Knowledge™ Source Record, Related Records, Times Cited: 67	Edit
Allen, Y.	1999	The extent of oestrogenic contamination in the UK estuarine and marine environments - further surveys of flounder Science of the Total Environment ISI Web of Knowledge™ Source Record, Related Records, Times Cited: 98	Edit

Registrieren

1 Registrieren für Zugriff

Registrieren Sie sich für Ihre eigene kennwortgeschützte EndNote Web-Bibliothek.

Klicken Sie unter www.myendnoteweb.com auf den Link "Sign Up", um sich zu registrieren

Wenn Sie bereits beim ISI Web of Knowledge registriert sind, ist die Registrierung für EndNote Web nicht erforderlich. Melden Sie sich bei www.myendnoteweb.com mit den gleichen Anmeldeinformationen an.

2 Installation von Symbolleisten

Klicken Sie am Seitenende auf den Link "Download Installers".

Hier können Sie Installationsprogramme für das Plugin Cite-While-You-Write für Microsoft Word (Windows oder Macintosh) und die EndNote Web-Symbolleisten für Internet Explorer (nur Windows) oder Firefox (Windows oder Macintosh) herunterladen.

3 Handbuch Getting Started (Erste Schritte)

Beim ersten Anmelden an Ihrem EndNote Web-Konto nach dem Registrieren erhalten Sie Zugriff auf das Handbuch **Getting Started with EndNote Web** mit Links, die Ihnen beim Sammeln, Ordnen und Formatieren von Verweisen behilflich sind. Die Anzeige dieses Handbuchs erfolgt durch Klicken auf den Link "**Show/Hide Getting Started Guide**" rechts oben auf der Seite.

1

EndNote Web
powered by ISI Web of Knowledge

User Registration: To register to use EndNote Web, complete the fields below. Fields with an asterisk are required.

* First Name:
* Last Name:
Middle Initial:
* Password:
* Retype Password:
* E-mail Address:
* Retype E-mail Address:
* Primary Role/Title: Select...
* Subject Area: Select...
Bibliographic Software Use: Select...

Password Guidelines:
Must be 8 or more characters (no spaces) and contain:
- at least 1 number 0-9
- at least 1 alpha character, case sensitive
- at least 1 symbol: ! @ # % ^ * () - _ + = | ~ ` ' " ; : , . / < > [] { } ~

Opt in/Opt out:
 Receive training materials, notifications, announcements, and other materials by e-mail.
 Do not receive training materials, notifications, announcements, and other materials by e-mail.

Please read this Agreement carefully before accessing or using the Service. By accessing or using the Service, you agree to be bound by the terms and conditions set forth herein. If you do not wish to be bound by these terms and conditions, you may not access or use the Service. Thomson ResearchAlerts ("ResearchAlerts"), a division of Thomson Intellectual, Inc., may modify this Agreement at any time, and such modifications shall be effective immediately upon posting of the modified Agreement. You agree to review the Agreement periodically to be aware of such modifications.

I Agree I Decline

ISI Web of Knowledge
Already registered in ISI Web of Knowledge?
If you are already registered in the Web of Knowledge, you do not have to register for EndNote Web. Go to www.endnoteweb.com to log in using the same login credentials.
Did you know...?
When you register for EndNote Web, you are automatically registered in ISI Web of Knowledge and can take advantage of any of these ISI Web of Knowledge features:
• Create Alerts
• Saved Searches
• Custom Journal Lists and Panels of Content Alerts
• Custom ISI Web of Knowledge Start Page

3

Welcome, John

ISI Web of Knowledge | Log Out | Help

EndNote Web
powered by ISI Web of Knowledge

My References Collect Organize Format Options

Quick Search
Search for:
in All My References
(Search)

My References
All My References (310)
Agriculture (23)
Asia - Strong (198)
Economics - Strong (25)
Terrorism (67)
(Unfiled) (2)
Quick List (8)

Groups Shared by Others
LC Agriculture Books
Publmed Agriculture

Getting Started with EndNote Web

1 **Collect**
Collect references from electronic and traditional sources.
• Search online database
• Create a reference manually
• Import references

2 **Organize**
Organize your references for your research topics and papers.
• Create a new group
• Share a group
• Find duplicate references

3 **Format**
Create a formatted bibliography for your paper or cite references while you write.
• Create a formatted bibliography
• Cite While You Write™ Plug-In
• Format a paper

Hide Getting Started Guide

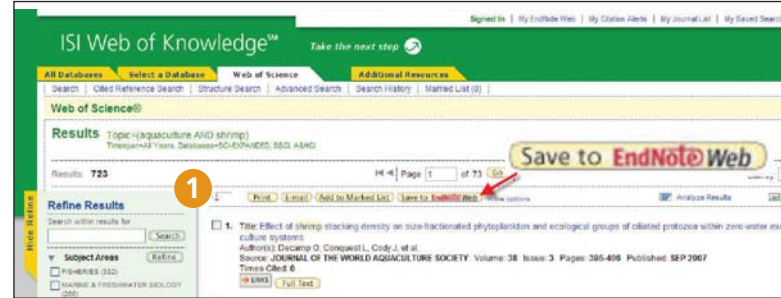
Privacy | Acceptable Use | Download Installers | Feedback
Copyright © 2007 The Thomson Corporation

Download Installers

Sammeln von Verweisen

1 Direkter Export

Sie können beim Durchsuchen von Ressourcen in ISI Web of Knowledge die Suchergebnisse direkt in der EndNote Web-Bibliothek speichern, indem Sie auf die Schaltfläche "Save to EndNote Web" klicken. Die in der EndNote Web-Bibliothek gespeicherten Verweise aus diesen Ressourcen werden mit einem EndNote Web-Symbol abgebildet, um zu signalisieren, dass diese Verweise bereits in der Bibliothek gespeichert sind.



2 Onlinesuche

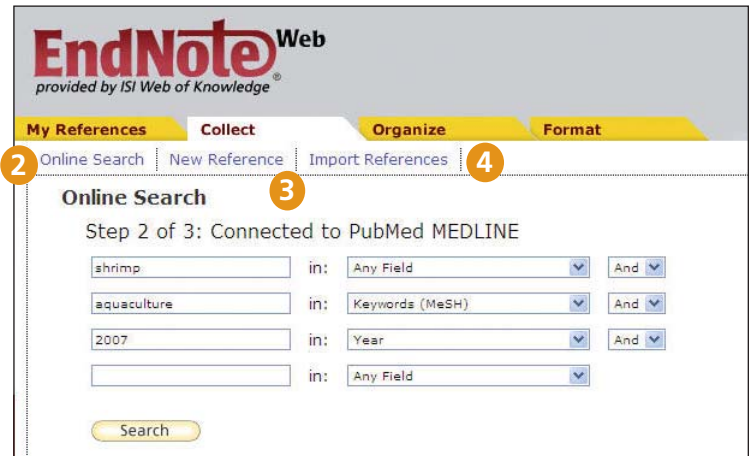
Klicken Sie zum Suchen auf die Registerkarte "**Collect**" und anschließend auf "**Online Search**". Suchen in ISI Web of KnowledgeSM-Produkten, PubMed® und vielen anderen Bibliothekskatalog- und Verweisdatenbank-Sites sind direkt mit EndNote Web möglich. .

3 Manuelles Hinzufügen von Verweisen

Verweise können auch direkt in die Bibliothek eingegeben werden. Klicken Sie auf der Registerkarte "**Collect**" auf "**New Reference**", wählen Sie den Verweistyp, und geben Sie die bibliographischen Daten in die entsprechenden Felder ein.

4 Importieren von Verweisen

Sie können der Bibliothek auch Verweise hinzufügen, indem Sie diese in einer Textdatei importieren. Klicken Sie auf der Registerkarte "**Collect**" auf "**Import References**", wählen Sie die Textdatei, wählen Sie den korrekten Importfilter, und klicken Sie anschließend auf die Schaltfläche "**Import**".



Verweise ordnen und mit anderen gemeinsam nutzen

1 Meine Verweise

Die Registerkarte "My References" enthält mehrere Spalten mit einer Zusammenfassung Ihrer Verweise. Das linke Navigationsfenster enthält Ihre eigenen Verweisgruppen und alle Gruppen, die andere EndNote Web-Benutzer Ihnen zur Verfügung stellen.

Durch Klicken auf die Spaltentitel werden die Verweise nach diesem Feld alphabetisch sortiert.

Klicken Sie auf den Namen eines Autors, um eine Liste mit Verweisen von diesem Autor anzuzeigen. Durch Klicken auf einen Titel erscheint eine ausführliche Verweisansicht. Klicken Sie auf den Link "Edit", um einen Verweis zu ändern.

Durch Auswahl einer Gruppe unter "All My References" im linken Navigationsfenster wird die Gruppe mit dem Autor, dem Jahr und Titelfeldern von jedem Verweis angezeigt. Jede Seite enthält standardmäßig 10 Verweise. Sie können die Ansicht jedoch anpassen und bis zu 50 Verweise pro Seite abbilden. Verwenden Sie das Seitennummerierungsmenü am Ende jeder Seite, um in der Gruppe zu navigieren.

Aktivieren Sie die Kontrollkästchen, und verwenden Sie das Dropdownmenü "Add to group", um einer Gruppe Verweise hinzuzufügen. Ein Verweis kann in mehreren Gruppen enthalten sein.

2 Ordnen

Auf der Registerkarte "Organize" können Sie eigene Gruppen (bis zu 500) erstellen, löschen oder umbenennen, um Ihre Verweise zu ordnen.

Klicken Sie nach dem Erstellen einer Gruppe auf die Schaltfläche "Share Group", um die Verweise in dieser Gruppe anderen EndNote Web-Benutzern zur Verfügung zu stellen.

Ihre Bibliothek kann doppelt vorhandene Einträge enthalten. Klicken Sie auf der Registerkarte "Organize" auf den Link "Find Duplicates", um doppelte vorhandene Einträge leicht zu finden und zu löschen. EndNote Web vergleicht zum Feststellen doppelt vorhandener Einträge den Autor, das Jahr, den Titel und den Verweistyp. Verwenden Sie das Plugin EndNote Web Cite While You Write zum sofortigen Einfügen von Verweisen und Formatieren von Zitaten und Quellenverzeichnissen, während Sie Ihre Arbeiten in Word verfassen.

My Groups +	Number of References	Share Group	Rename	Delete
Aquaculture	20	Share Group	Rename	Delete
Asia - Shrimp	198	Share Group	Rename	Delete
Economics - Shrimp	25	Share Group	Rename	Delete
Taura syndrome	67	Share Group	Rename	Delete

New Group = Shared

Cite While You Write™ in Microsoft Word

1 Suchen Sie Zitate

und fügen Sie diese in Ihr Manuskript ein.

2 Formatieren Sie das Quellenverzeichnis

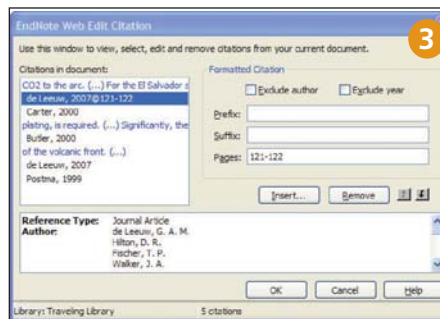
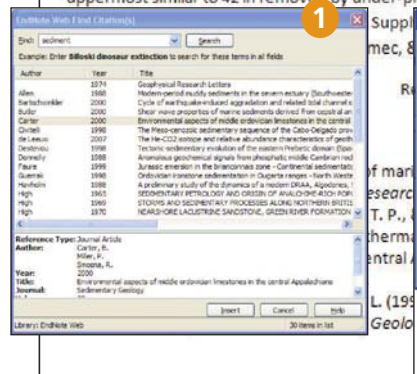
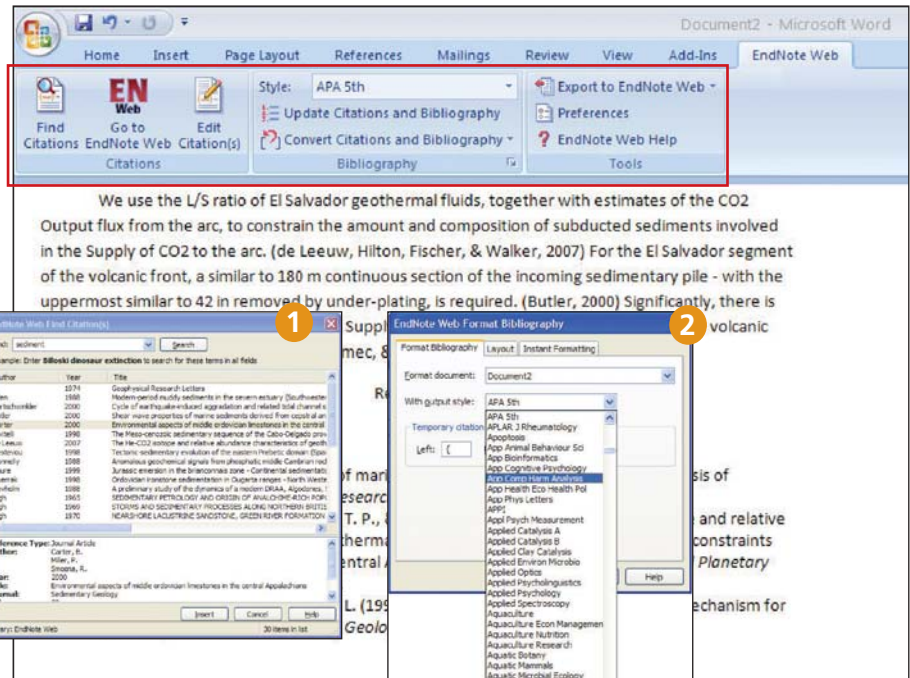
Wird ein Zitat im Dokument gefunden und eingefügt, wird es im Quellenverzeichnis sofort gemäß ausgewähltem Stil formatiert. Ihnen stehen Tausende von Ausgabestilen zur Verfügung.

3 Bearbeiten Sie Zitate

um dem Zitat Informationen hinzuzufügen oder Informationen daraus zu löschen, ein Zitat hinzuzufügen oder zu löschen oder die Reihenfolge von Zitaten in einer Gruppe zu ändern.

4 Cite While You Write mit EndNote Web, EndNote-Desktop, oder beiden

Während der Verwendung von Cite While You Write in EndNote Web erstellte Dokumente sind auch mit EndNote-Desktop kompatibel. Sie können mit EndNote-Desktop ein Dokument beginnen, Zitate aus der EndNote Web-Bibliothek hinzufügen, und die Zitate und das Quellenverzeichnis werden sofort formatiert und aktualisiert. Wählen Sie unter "Preferences" die Cite While You Write-Symboleiste für Endnote-Desktop oder EndNote Web. Sie können mit EndNote X.0.2 oder höher Verweise in oder aus EndNote-Desktop-Bibliotheken nahtlos übertragen.



Übertragen von Verweisen in/aus EndNote-Desktop

1 In EndNote

Wählen Sie "Tools"/"EndNote Web..."

2 Auswahl der Richtung

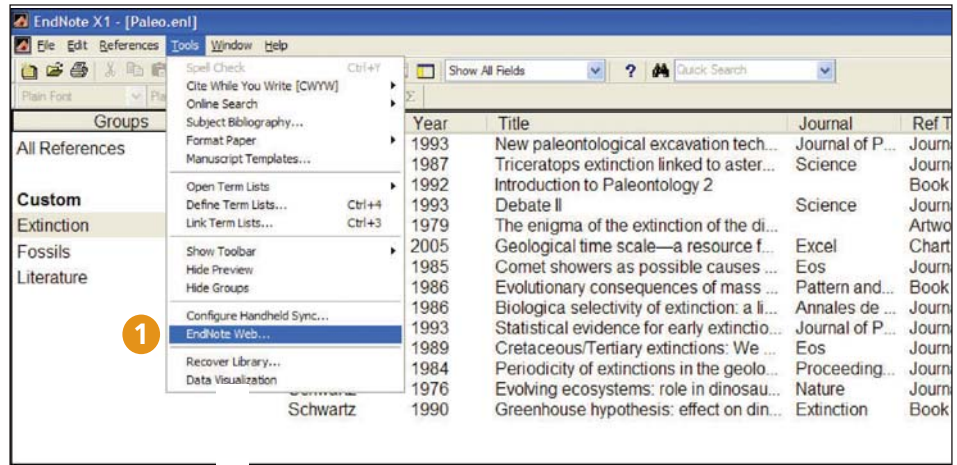
Sie können entweder vom Web zum Desktop übertragen (und festlegen, ob doppelt vorhandene Einträge gelöscht werden oder nicht) oder vom Desktop zum Web (und Verweise anzeigen, alle Verweise in einer Bibliothek anzeigen oder alle Verweise in einer Gruppe anzeigen).

3 Webbibliothek-Info

Klicken Sie auf die Schaltfläche "Web Library Info", um festzustellen, wie viele Verweise Ihre EndNote Web-Bibliothek enthält.

4 Übertragen

Übertragen Sie bis zu 500 Verweise gleichzeitig.



Aufrufen von Hilfe

Klicken Sie auf einer Seite oben rechts auf den Link **"Help"**, um ausführliche Hilfe zu den Funktionen anzuzeigen

Der für Ihre Region verantwortliche technische Support steht Ihnen unter folgender Adresse zur Verfügung:

<http://scientific.thomson.com/support/techsupport>

Das Trainingsteam erreichen Sie unter:

<http://scientific.thomson.com/support/training/contacttraining/>

Ein aufgezeichnetes Trainingsmodul können Sie sich unter folgender Adresse ansehen

<http://scientific.thomson.com/support/recordedtraining/>

